

# Institut de Recherche et de Formation de l'Action Sociale de l'Essonne

## Rapport d'activité 2021 - 2022



# L'IRFASE

## En chiffres



91 %

Taux d'insertion 2021



737

Étudiant.es



193

Étudiant.es diplômés 2021



93 %

Réussite aux diplômes 2021



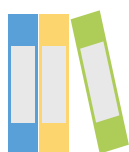
47

Salariés



163

Formateurs occasionnels



56 472

Références documentaires



4,50 M€

Ressources



# Un institut au cœur de la cité

04

La vie  
associative

05

Le projet  
en actes

06

L'IRFASE  
en images

08

Innovation  
pédagogique

09

Admission &  
développement

10

Les formations  
diplômantes

14

Apprentissage

15

Conseil de la  
vie étudiante

16

Le handicap

17

La démarche  
qualité

18

La recherche

19

Le Centre  
de Ressources  
documentaires

20

Formation  
professionnelle

21

Partenariats  
& réseaux

22

Nos  
partenaires

23

L'équipe

24

Synthèse  
des comptes  
2021

25

Effectifs  
2021 - 2022

26

Nos locaux



## Pierre TEISSERENC

Président de l'AGIRFASE

### Rapport moral

**Durant toute cette année**, l'IRFASE a maintenu l'essentiel de ses activités malgré la pandémie sanitaire qui a affecté la planète grâce à une mobilisation de ses personnels et un effort permanent de proximité auprès des étudiant.es. Des nombreuses observations que cette situation exceptionnelle nous a permis de faire, nous retiendrons trois problèmes.

**Le premier concerne la dégradation de la situation de nos étudiant.es**, une dégradation qui n'est certes pas spécifique à l'IRFASE, que les dernières élections ont révélé comme un problème plus général, celui de la jeunesse, un problème politique majeur susceptible d'affecter le devenir d'une nation digne de ce nom comme la nôtre. Les équipes de l'IRFASE se sont mobilisées pour assurer les accompagnements de proximité que de telles situations, devenues insupportables tant sur le plan matériel que moral et psychologique, nécessitaient, en tenant compte des particularités de notre contexte territorial péri-urbain, en opérant des rapprochements avec l'Université voisine, les grandes écoles et autres Instituts de formation et en sollicitant les collectivités territoriales.

**Le second problème**, déjà évoqué dans le précédent rapport moral, **est le défi que nous pose l'enseignement à distance par l'usage d'outils technologiques** impliquant un réapprentissage des méthodes, qu'il s'agisse des méthodes pédagogiques pour les formateurs et les coordinateurs de filières ou des méthodes de travail pour les personnels des services de gestion, de communication, des bibliothèques etc. Nous y avons répondu par le biais de partenariats avec d'autres Instituts de formation, dont l'IRTS, en nous appuyant notamment sur la réalisation d'un ambitieux projet conçu à cet effet et gagné à la suite d'un appel d'offre régional. Nul doute que ces partenariats interinstitutionnels sont appelés à jouer un rôle indispensable au développement de nos compétences dans les domaines tels que la recherche, l'international, la communication, l'apprentissage etc.

**Le troisième problème**, déjà ancien mais qui n'a cessé de s'amplifier, **est celui de la perte d'attractivité du secteur social et de ses métiers** qui se manifeste par une baisse d'inscriptions dans les Instituts de formation et par des difficultés de recrutement de personnels qualifiés dans les établissements du travail social. Le problème est complexe et il interpelle une conception assistancielle du travail social, ainsi qu'un manque d'ambitions des milieux professionnels en matière d'innovations. Les réponses à apporter relèvent de défis portés par l'UNAFORIS notamment que nous avons récemment réinvesti.

**Notre contribution à la résolution de ce problème privilégie la rénovation de l'organisation des formations et l'intensification de nos engagements avec des partenaires territoriaux et nationaux** autour de réalisations concrètes, au prorata des problèmes identifiés et des opportunités que le développement de ces partenariats rend plus accessibles. Tout cela repose sur une mobilisation sans faille des équipes que je tiens à remercier tout particulièrement à cette occasion ainsi que sur une implication permanente de la direction de notre Institut, et en particulier de notre directrice générale, qui méritent notre confiance, notre soutien et nos remerciements. Tout cela repose, enfin, sur une responsabilisation des étudiant.es appelés à s'impliquer individuellement et collectivement dans différentes formes d'apprentissage.



# Le projet en actes

**Véronique BAYER**  
*Directrice générale de l'IRFASE*

**« Sans contrainte, on tourne en rond ! » M. Chedid**

**C'est Stéphane Beaudet, maire d'Évry-Courcouronnes**, qui a ouvert nos journées d'accueil et de rentrée 2021 sous l'égide de la liberté.

L'occasion pour nous de réaliser combien l'IRFASE s'inscrit dans la dynamique du projet de rénovation urbaine de la ville d'Évry et sur le territoire de Grand Paris Sud. Ces perspectives présagent de coopérations fructueuses avec d'autres établissements de l'enseignement supérieur voisins et les collectivités territoriales.

**Après cette rentrée prometteuse**, la COVID nous a contraint, à nouveau, à limiter les effectifs dans l'établissement et à poursuivre certains enseignements dans le cadre de classes virtuelles. Des ateliers ont été organisés pour initier les nouveaux venus aux outils numériques. Les groupes restreints ont été maintenus en présentiel et les étudiant.es ne disposant pas de matériel travaillaient à l'Institut. De manière générale les étudiant.es et pédagogues aspiraient à revenir en présentiel.

**Ce contexte nous a conduit avec l'IRTS Île-de-France** à concourir aux Trophées Franciliens de l'innovation numérique dans le supérieur. Avec le soutien de la Région Île-de-France, nous avons développé un projet de transition numérique, qui intègre la Coopérative PIXAGO qui nous accompagne dans la transformation numérique de nos enseignements et notamment dans l'apport de nouvelles méthodes pédagogiques (pédagogie inversée, andragogie des capacités, pair aidance, etc.). Rejoindre Pixago ouvre aussi de nouveaux partenariats avec Ocellia, Kariateam la fondation OVE sur le territoire national et plus en local avec l'AAPISE. Ces partenariats sont aussi l'occasion de nouvelles réalisations telles que la cafétéria « CROQ'IRFASE. La pause solidaire ». Gérée par l'ESAT de l'AAPISE, cette cafétéria inclusive, favorisant des produits en circuit court, ouverte depuis mai, propose des petits déjeuners et des repas aux étudiant.es et aux personnels.

**Bien qu'encore marqués par l'épidémie de la COVID**, nous avons pu dépasser les contraintes imposées par cette crise sanitaire pour développer nos ambitions. Nous avons renforcé l'équipe des coordinateurs et des assistantes de formation pour accueillir toujours plus d'étudiant.es apprenti.es. Le service admission s'est étoffé et a couvert différents événements en virtuel et en présentiel et notamment des journées portes ouvertes sur notre site. Les équipes pédagogiques se sont fortement mobilisées pour organiser des journées d'étude autour : des violences faites aux femmes, des réseaux sociaux-numériques, de l'handiparantalité et de l'accompagnement à la fin de vie. Ces temps de formation de qualité ponctuent l'année et sont aussi l'occasion de réunir des étudiant.es ASS, ES, EJE, ME et AES ainsi que des travailleurs sociaux du territoire. L'équipe du centre de ressources, le service de communication et des coordinatrices ont organisé des clubs de lecture et participé à la troisième édition du Festival du Film Social.

**Cette année a aussi été marquée par l'ouverture de la première session de la formation de directrice et directeur d'ESMS en partenariat avec l'Institut Meslay**. Ce partenariat riche avec cet institut et la mise en œuvre de cette formation de niveau 7 assoient la place de l'IRFASE dans les métiers de l'encadrement et dans le domaine de la formation professionnelle.

**Nous retiendrons aussi l'engagement des services financiers et des ressources humaines** qui ont redoublé d'efforts pour construire un budget financier à l'équilibre et de nouveaux accords sur l'aménagement du temps de travail. Nos très bons taux de réussite aux examens et nos résultats financiers font la fierté des personnels et sont la preuve de leur engagement !

# L'IRFASE en images

## Journée d'Accueil : 20 et 21 septembre 2021

Comme chaque année, l'IRFASE organise deux journées d'accueil pour les étudiant.es de 1<sup>ère</sup> année, toutes filières confondues. Cette année le thème de la liberté a été mis à l'honneur.

Des ateliers animés par un artiste et une formatrice ou un formateur ont été proposés aux étudiant.es, qui ont pu découvrir et expérimenter différentes pratiques artistiques. Deux journées joyeuses, sensibles, émouvantes, où le talent de chacune et chacun a pu s'exprimer.

Une occasion unique de se rencontrer et de découvrir l'IRFASE.



## Festival du Film Social : 5 au 7 octobre



L'IRFASE est partenaire du 3<sup>ème</sup> Festival du Film Social, organisé sous l'égide de l'association 25<sup>ème</sup> Image.

Le Festival du Film Social a été un réel succès : l'alternance de projections de films et de débats a permis à nos étudiant.es de découvrir tout à la fois, des problématiques sociales et de beaux films.

Nous tenons à remercier l'ensemble du comité du Festival du Film Social, l'équipe pédagogique de l'IRFASE, et nos étudiant.es pour leur participation à ce bel événement !

## 1 prêt 1 don : campagne 2021 - 2022

Suite au désherbage, le CRD a réalisé cette campagne pour permettre aux étudiant.es d'emprunter un livre, et ensuite en récupérer un autre. Une action pour inciter les étudiant.es à lire !

## L'IRFASE, lauréat des « Trophées franciliens de l'innovation numérique dans le supérieur », édition 2021 : novembre

L'IRFASE, en association avec l'IRTS Île-de-France Montrouge Neuilly-sur-Marne, est lauréat des « Trophées franciliens de l'innovation numérique dans le supérieur » de l'édition 2021. Avec le soutien de la Région Île-De-France, nous avons développé un projet de transition numérique, qui intègre la Coopérative PIXAGO et la plateforme numérique WORKLIB. Le but étant d'accompagner la transition numérique de l'offre pédagogique.

## Intervention Roland Janvier : 8 novembre

Nous avons eu le plaisir de recevoir Roland Janvier chercheur en sciences sociales, et président du comité régional du travail social en Bretagne. La conférence portait sur « *Contours et enjeux de la fonction de directeur d'ESSMS* », et a marqué l'ouverture de notre nouvelle formation DIREIS.

## Journée d'étude : 25 novembre

Une opportunité pour nos étudiant.es de se sensibiliser à la complexité des violences faites aux femmes. Sous la coordination d'Ana Luana Stoicea-Deram et de Stéphanie Mathevon, toutes deux formatrices à l'IRFASE, la journée d'étude a permis d'aborder les dimensions culturelles et universelles des violences faites aux femmes dans la conjugalité. Andrea Vintila, docteure en psychologie sociale, maîtresse de conférences à l'université Paris Ouest, Christine-Sarah Jama, directrice de l'association « *Voix des femmes* » et Yael Maellul présidente de l'association « *Femme et Libre* » et autrice de « *Mon combat contre l'emprise et le suicide forcé* » sont intervenues et ont échangé avec les étudiant.es de l'IRFASE.



## Clubs de lecture : 15 et 17 décembre

Le projet du club de lecture a été mis en place afin de donner la parole à des auteurs.es dont le parcours a croisé le travail social. Deux clubs de lecture ont eu lieu : « *L'enfant et le conte* » et « *Amandine, handicapée et vivant en foyer* » écrit par Sylvaine Forman. Des temps d'échange et de rencontre qui favorisent l'accès à la lecture.

## Journées Portes Ouvertes : novembre, janvier et mars

En partenariat avec le Conseil Départemental de l'Essonne, l'IRFASE organise trois Journées Portes Ouvertes. Une occasion de découvrir les formations, l'équipe pédagogique et surtout notre centre de formation.





## Journée d'étude : 21 janvier 2022



Grâce à l'intervention des formateurs de l'IRFASE Annick Dorléans, Tony Roussas, Arnaud Thomas, Abderrahim Hafidi et des témoignages des étudiant.es ES, plusieurs thématiques ont été abordées : la complexité des réseaux sociaux, leur dimension préventive, et la formation des éducateurs spécialisés sur les réseaux sociaux pour accompagner pédagogiquement les jeunes dont ils ont la responsabilité.

## Salons et Forums : janvier, février et mars



Le pôle Admissions et développement de l'IRFASE a participé à plusieurs forums et salons dont le Salon du lycée et de l'Étudiant, le Salon de l'étudiant de Grand Paris Sud.

Ces événements sont l'occasion d'informer sur les métiers du secteur et de promouvoir l'IRFASE.

## Bureau Des Étudiant.es : mars

Un BDE (Bureau Des Étudiant.es) a été constitué durant cette année scolaire. L'association étudiante a pour ambition de porter divers projets favorisant le lien social et la vie étudiante.

## Campagne bouchons à collecter : 9 mars

L'IRFASE s'implique dans l'écologie sous l'impulsion d'Isabelle Panic, coordinatrice, grâce à un partenariat avec l'association Bouchons d'Amour. Personnel et étudiant.es de l'IRFASE récupèrent des bouchons en plastique qui seront revendus à un recycleur afin de soutenir des actions en faveur des personnes en situation d'handicap.

## Journée d'étude : 11 avril



Organisée par Élisabeth Rozsa, coordinatrice EJE, cette journée porte sur toutes les formes de handicap dont peuvent être atteints les parents, et leur capacité à élever leurs enfants.

Marion Doe, doctorante en sociologie, Céline Epaulard puéricultrice, Nour-Eddine Fattoum, assistant social et éducateur spécialisé, ainsi que les formatrices de l'IRFASE, Annick Dorléans, Sandra Chainay et Stéphanie Mathevon, ont échangé avec nos étudiant.es, autour de cette thématique.

## Audition de Véronique Bayer, la Commission Travail et emploi du CESE : avril

Véronique Bayer, directrice générale de l'IRFASE, a été auditionnée par la commission Travail et emploi du CESE dans le cadre de la saisine : « *Les métiers du travail social et de la cohésion sociale* ».



## Un poster pour les EJE 3 : avril



Pour clôturer les trois années de formation qui viennent de s'écouler, les EJE se mettent en scène !

Félicitations à Élisabeth Rozsa, coordinatrice, Adeline Louchart, assistante de formation, et Sandra Chainay, formatrice, et à nos étudiant.es pour cette magnifique photo de promo !

## Déjeuners de recherche : 16 mai & 7 juin

Sur la pause méridienne, étudiant.es et personnel de l'IRFASE, professionnels du secteur social et partenaires de notre institut rencontrent en distanciel des chercheurs : Aziz Essadek, maître de conférence à l'université de Lorraine, et Anne Petiau, directrice du CERA, Buc Ressources, chercheuse associée au LISE (UMR CNAM/CNRS). Un grand merci à Ségolène Payan, formatrice à l'IRFASE, pour l'organisation de ce nouveau rendez-vous !

## Inauguration de Croq'IRFASE, la pause solidaire : 19 mai



L'IRFASE a inauguré sa nouvelle cafétéria inclusive, en partenariat avec l'AAPISE.

Des représentants de l'ARS, du Conseil Départemental de l'Essonne et de Grand Paris Sud, étaient présents à ce moment festif et solidaire.

## Assemblée générale de l'IRFASE : 13 juin

Présentation et approbation du rapport d'activité et des rapports moral et financier.

## Journée d'étude : 16 juin

Organisée par Ségolène Payan, psychologue et formatrice à l'IRFASE, Évelyne Kotto, coordinatrice AES, et Bertrand Rocheron, directeur pédagogique de l'IRFASE, cette journée porte sur l'accompagnement à la fin de vie en soins palliatifs. Stéphanie Levasseur, psychologue, Marie-France de Monès, bénévole de l'association ASP 91, Christian Espérandieu, membre de l'ADMD, nos formateurs Annick Dorléans et Pierre-François Large, ont échangé avec nos étudiant.es, autour de cette thématique.



## Fête de l'IRFASE : 23 juin

Nos étudiant.es se sont réunis autour de tournois sportifs, d'ateliers créatifs et artistiques ! Une journée musicale et festive.

# Innovation pédagogique



**Grâce au Conseil Régional**, l'IRFASE est lauréat du Trophée du Numérique avec l'IRTS Île-de-France Montrouge Neuilly-sur-Marne. L'institut s'inscrit – à l'instar d'établissements de l'enseignement supérieur et centres de formation – dans la volonté d'associer différents supports pour favoriser l'apprentissage des étudiant.es.

## PIXAGO

Agence Pédagogique Coopérative, PIXAGO soutient l'IRFASE et l'IRTS dans leurs efforts de transition vers l'hybridation de certains enseignements. Ce soutien s'est accompagné d'une formation des salariés à l'utilisation de l'espace pédagogique Claroline, plateforme permettant notamment de mettre à disposition des ressources pédagogiques. L'ambition est de construire certains modules et de développer un modèle de classe inversée se substituant à la classe virtuelle développée en urgence ces deux dernières années au regard du contexte sanitaire. Certains modules font l'objet d'une co-construction avec l'IRTS et d'autres sont élaborés au sein de l'IRFASE (entrer en formation, rechercher un document au CRD, histoire du travail social,... ).

## KARIATEAM/OCELLIA

Plusieurs échanges ont pu être également initiés avec Kariateam, concepteur de formations en ligne et de pédagogies innovantes dans le secteur médico-social pour proposer des solutions de formation qui répondent à la réalité des établissements : des contenus internalisés et qui s'adressent à tout le personnel dans une démarche de formation professionnelle. Ce travail est l'objet de coopération avec Ocellia, un centre de formation lyonnais.

**Bien entendu, les innovations pédagogiques expérimentées à l'IRFASE** ne se résument pas à l'hybridation des enseignements. Elles s'accompagnent également de développement d'activités hors les murs (visite de structure, rencontre de professionnels, découverte de lieux culturels etc..).





# Admission & développement

Réunions d'information pour les formations  
Moniteur éducateur & Accompagnant éducatif et social  
300 inscrits !

Assistant de  
Service Social

88

Formation Initiale

Éducateur  
Jeunes Enfants

121

Formation Initiale

90

Apprentissage

Éducateur  
Spécialisé

198

Formation Initiale

153

Apprentissage

Accompagnement  
social

252

Bourses

190

Dossiers notifiés  
avec avis favorable

## Développement de l'activité du Pôle Admissions & Développement composé de Florence Gravier, Aurélie Valenza et Nadia Zbidi :

- Information, aide à l'orientation pour une meilleure visibilité des formations du travail social
- **Communication et développement sur les réseaux sociaux : Facebook, Instagram, LinkedIn**
- Optimisation des outils de communication : refonte des kakémonos et goodies
- **Admissions : sélections (AES, ME, CAFERUIS), Parcoursup et hors Parcoursup (ASS, EJE, ES)**
- Liens avec le Pôle Apprentissage pour favoriser l'accès à l'alternance /Jobdating (21 juin)
- **Montage et gestion des dossiers de financement : Employeurs, OPCO, Transition pro, CPF**
- Accompagnement social des étudiant.es

## Accueil, information sur l'offre de formation

Les équipes de l'IRFASE se sont tenues à la disposition des publics pour les informer sur les formations, les admissions, l'alternance et les financements.

## Retour des JPO en présentiel en partenariat avec le Conseil Départemental de l'Essonne :

- Organisation de 3 JPO les 24 novembre, 29 janvier et 2 mars
- **Accueil de 288 visiteurs futurs étudiant.es et leurs familles**
- Présence et participation des étudiant.es

## Inauguration des « Rendez-vous Parcoursup » 100% Digital à destination des lycéens, étudiant.es en reconversion et lycéens : 25 MARS • 28 MARS • 4 AVRIL

- Ouverture de la plateforme Parcoursup 2022 (29 janvier)
- **Accompagnement des candidat.es dans la validation de leurs vœux sur Parcoursup**

## Poursuite des partenariats : lycées, missions locales, communautés d'agglomération, CIO, PIJ

- Forum des stages et des métiers de Festi Emploi : Évry (30 septembre)
- **Café de l'orientation Évry – AFEV (20 novembre)**
- Forum de l'Emploi et de la Formation : Melun Val de Seine (8 mars)
- **Forum métiers et Campus Jeunes : St Michel/Orge (24 septembre), Ste Geneviève des Bois (23 mars)**
- Forum Emploi Alternance : Corbeil Essonne (12 mai)
- **Informations collectives auprès des missions locales (Évry, Les 3 vallées, lycées et Prép'Avenir)**

## Présence de l'IRFASE sur les salons de l'orientation :

- Salons Studyrama : Terminales, Santé Social, alternance en partenariat avec l'UNAFORIS (9 octobre, 13 novembre et 4 décembre)
- **Salon de l'Étudiant : Santé Social, Salon du lycéen et de l'étudiant (11 décembre, 4 au 6 février)**
- Salons de l'Étudiant Grand Paris Sud : Savigny le Temple et Évry (29 janvier et 12 février)
- **Salons de l'orientation des 3<sup>ème</sup> Grand Paris Sud : Évry (31 mars et 1<sup>er</sup> avril)**
- **Salon Jeunes Avenir AEF en partenariat avec la Région (13 avril)**

# Les formations diplômantes



L'équipe de l'IRFASE a reçu 737 étudiant.es inscrits dans les formations DEAES, DEME, DEASS, DEEJE, DEES, CAFERUIS et DIREIS en 2021 - 2022.

Le contexte sanitaire a encore influé cette année sur le déroulé pédagogique des formations, même si la seconde partie de l'année a été marquée par un retour généralisé au présentiel.

Les expérimentations et réflexions autour de l'hybridation des enseignements (alternance présentiel/distanciel) se sont poursuivies en dehors de la mise en place des classes virtuelles rendues nécessaires du fait de la crise sanitaire. Certains modules hybridés sont en cours de construction.

Suite au trophée numérique remporté conjointement avec l'IRTS Île-de-France Montrouge Neuilly-sur-Marne, l'agence coopérative Pixago travaille avec l'IRFASE à la création de ces nouveaux outils destinés notamment à diversifier les approches pédagogiques.

Cette année a vu également les étudiant.es en formation AES découvrir la réforme de leur diplôme, mise en œuvre à partir du second semestre 2021. Les promotions AES 10 et AES 11 ont inauguré la nouvelle maquette de formation à l'IRFASE.

Le volume d'étudiant.es en apprentissage s'est beaucoup accru cette année, et particulièrement au sein des filières moniteurs éducateurs (ME), éducateurs spécialisés (ES) et éducateurs de jeunes enfants (EJE). Nous espérons que cette dynamique se confirmera même après les aides ponctuelles décidées par les pouvoirs publics.

Des temps en inter-filières ont été proposés par les responsables pédagogiques dans le but de ne pas cloisonner les promotions. En ce sens, les ateliers de techniques éducatives centrés en particulier autour de pratiques artistiques permettent ces échanges indispensables entre étudiant.es de diverses filières.

Les étudiant.es ASS, EJE et ES, ayant fait le choix de s'inscrire en bi-diplomation ont validé la Licence Sciences de l'éducation proposée par l'Université Paris-Est-Créteil. Dans le cadre d'un partenariat avec l'IRTS, nous poursuivons le travail d'universitarisation des diplômes d'État avec l'UPEC.

Dans le même temps, la réflexion autour des formations liées aux fonctions d'encadrement et de direction s'est prolongée et a pu aboutir à la rentrée d'une promotion CAFERUIS dont la durée de formation est ramenée à 3 semestres. Ce raccourcissement de la formation s'effectue en cohérence avec les demandes des terrains finançant parfois la formation pour des responsables en postes. Afin de prolonger l'offre de formation en lien avec la notion d'équipe de direction, en partenariat avec l'Institut Meslay, un diplôme de directeur (le DIREIS) est désormais proposé depuis novembre 2021 à l'IRFASE. Ce diplôme a fait l'objet d'une concertation avec des directions générales et directions du secteur social et médico-sociales, incarnées par des responsables très impliqués au sein d'un comité de pilotage mis en place à cet effet. Ces réflexions ont également été utiles dans le cadre du renouvellement contribuant à ancrer encore davantage cette formation dans une dimension plus territoriale que purement institutionnelle, et à l'arrimer au cœur du secteur de l'économie sociale et solidaire.



## Diplôme d'État d'Accompagnant Éducatif et Social (DEAES) • niveau 3

L'**accompagnante éducative et sociale** réalise des interventions sociales d'accompagnement au quotidien des enfants, adultes, personnes vieillissantes en situation de handicap ou touchées par un manque d'autonomie. **Nos promotions sont majoritairement féminines** et orientées par le Pôle Emploi, mais nous accueillons de plus en plus de personnes en reconversion professionnelle. Leur moyenne d'âge varie entre 19 et 55 ans.

La **réforme du DEAES (août 2021)** a modifié les modalités d'admission, de formation et de certification de ce diplôme de niveau 3. Les spécialités (domicile, structure et inclusion à la vie scolaire) n'existent plus et ont laissé place à un parcours qui totalise 1407 heures de formation dont 546 heures de formation théorique, 21h de formation aux gestes et soins d'urgence de niveau 2 et 840 heures de formation pratique. Le diplôme est désormais composé de 5 blocs de compétences dont le dernier est commun avec le DEAS. **La première promotion en formation** pour l'obtention de ce DEAES réformé a fait sa rentrée le 4 octobre 2021.

38  
étudiant.es

94%  
de réussite  
à la session de  
novembre 2021

## Diplôme d'État de Moniteur Éducateur (DEME) • niveau 4

81  
étudiant.es

89%  
de réussite  
à la session de  
juin 2021

Le **moniteur éducateur** « participe à l'action éducative, à l'animation et à l'organisation de la vie quotidienne des personnes en difficulté ou en situation de handicap, pour le développement de leurs capacité de socialisation, d'autonomie, d'intégration et d'insertion en fonction de leur histoire et de leurs possibilités psychologiques, physiologiques, affectives, cognitives, sociales et culturelles » Décret 2007/898 du 15 mai 2007.

La **formation se déroule sur 2 ans** avec 950 heures d'enseignement et 980 heures de formation pratique (stage). Cette alternance développe les articulations entre approches disciplinaires et situations pratiques favorisant l'acquisition des compétences professionnelles.

La **pédagogie s'articule autour de trois dimensions** : le savoir, le savoir être et le savoir-faire dans une démarche participative.



3 diplômes  
Grade licence

## Diplôme d'État d'Assistant de Service Social (DEASS) • niveau 6

Les **assistant.es de service social** interviennent dans le cadre d'un mandat et de missions institutionnelles en vue d'améliorer, par une approche globale et d'accompagnement social, les conditions de vie des personnes et des familles.

À leur **entrée en formation**, il est proposé des journées d'accueil interfilière afin que les étudiant.es fassent connaissance avec les formateurs, leurs camarades et notre centre de formation. L'IRFASE entretient un **partenariat actif** avec les terrains professionnels/lieu de stage en proposant différents temps de rencontre et des participations aux jurys de certification.

L'IRFASE est attaché à l'**individualisation de l'accompagnement** en organisant des ateliers professionnels qui se déroulent en petits groupes, propices aux échanges et aux apprentissages avec une formatrice qui suit l'étudiant.e durant ses 3 ans de formation. Ce suivi et accompagnement permet de s'adapter au mieux aux différentes situations.

101  
étudiant.es

95%  
de réussite  
à la session de  
juin 2021

## Diplôme d'État d'Éducateur Spécialisé (DEES) • niveau 6

334  
étudiant.es

96%  
de réussite  
à la session de  
juin 2021

Les **éducatrices et éducateurs spécialisés** sont avant tout des professionnels de la relation humaine. Ils interviennent auprès de personnes en situation de vulnérabilité accompagnées dans des structures et dispositifs divers relevant tant du secteur social que du champ du handicap. Ils travaillent en équipe en internat, en externat ou en milieu ouvert. Le lien entre pratique et théorie est plus particulièrement travaillé en groupes restreints lors d'ateliers. Ces ateliers soutiennent la réflexion et favorisent la réflexivité tout au long du parcours de formation de l'étudiant.e.

Cette période, **marquée une nouvelle fois par la crise sanitaire**, a mobilisé l'ensemble des acteurs de la formation. Nous avons donc dû poursuivre le développement de pratiques innovantes afin de faire face à un contexte difficile. La mobilisation des formateurs auprès de nos étudiant.es ainsi que des étudiant.es auprès des personnes qu'ils ont été amenés à accompagner durant cette période est à saluer.

## Diplôme d'État d'Éducateur de Jeunes Enfants (DEEJE) • niveau 6

L'**allègement des normes sanitaires** a légitimé le retour des étudiant.es en présentiel, dynamique très attendue !

Pour **réduire quelques démobilisations d'étudiant.es**, un accompagnement encore plus individualisé a pris place autour de projets spécifiques, leur permettant de réinvestir les cours et favoriser un esprit plus créatif, plus questionnant davantage tourné vers l'extérieur : Paris et le Louvre, musée Orsay, la Halle St Pierre, le Sacré Cœur et ses rues Street Art...

En **mêlant « l'observation »** (outil primordial de l'EJE) et les médiations artistiques (projet pédagogique de l'IRFASE), les EJE ont ainsi créé des livres pour enfants, des jeux éducatifs autour des contes, des techniques de dessin, des fresques, des photos, l'édition d'un journal....

Cette **démarche** a ainsi permis à chaque EJE d'étendre, d'affiner sa réflexion et ses pratiques éducatives avec enthousiasme !

129  
étudiant.es

96%  
de réussite  
à la session de  
juin 2021



## Certificat d'Aptitude aux Fonctions d'Encadrement de Responsable d'Unité d'Intervention Sociale (CAFERUIS) • niveau 6

Le CAFERUIS est réglementé par l'arrêté du 08 juin 2004 et, fait l'objet d'un référentiel de formation où sont définies les compétences à acquérir.

Les professionnels diplômés au CAFERUIS assurent une fonction d'encadrement et font partie de l'équipe de direction des établissements ou services dans lesquels ils exercent. L'encadrant et responsable d'unité d'intervention sociale est garant du projet institutionnel tant dans sa déclinaison opérationnelle que dans son inscription sur le territoire.

En 2021 : 64 étudiant.es (3 promotions) étaient inscrits en formation. Au rythme d'une semaine de regroupement par mois, sur une durée de 18 mois les étudiant.es construisent progressivement leur positionnement de cadres.

Tout au long de cette année 2021, encore empreinte de la crise sanitaire, nous avons maintenu la continuité des enseignements. Nous avons également assuré une vigilance accrue auprès de chaque étudiant.e afin d'éviter tout risque de rupture de leur parcours de formation.

48  
étudiant.es

82%  
de réussite  
à la session de  
décembre 2021



## Directrice/Directeur d'établissements de l'intervention sociale (DIREIS) niveau 7 • 6 étudiant.es

En 2021-2022, la première promotion DIREIS a effectué sa rentrée à l'IRFASE en novembre.

Cette rentrée a été précédée par l'instauration d'un comité de pilotage constitué de directeurs et directrices du secteur social et médico-social. Il était fondamental d'associer ces responsables au montage d'une formation qui se veut répondre aux attentes et évolutions du secteur. Par ailleurs, suite aux échanges préalables au démarrage de la formation, plusieurs de ces directeurs et directrices ont accepté de s'investir dans les temps de cours programmés.

Inaugurée avec la présence de Roland Janvier, chercheur en sciences sociales, la formation de la première promotion s'effectue de novembre 2021 à novembre 2022. Concernant des salariés du secteur social et médico-social en situation de responsabilité et disposant du Caferuis, elle présente l'originalité d'être allégée de la partie pratique mais également d'une partie des heures de formation théorique. Les deux dernières certifications (épreuves orales management et mémoire stratégique) se tiendront à l'Institut Meslay certificateur.

Parallèlement, un travail autour du renouvellement s'est opéré avec l'Institut Meslay et l'ITS Pierre Bourdieu (Pau). La volonté d'arrimer le diplôme à une dimension davantage territoriale connectée aux évolutions des politiques publiques et de lui donner un ancrage lié à l'économie sociale et solidaire s'est confirmée lors de ces échanges.

Un travail de communication est développé afin de donner davantage de visibilité à cette offre de formation, en Île-de-France en particulier (Guide de formations supérieures en travail social, ...).





**L'engagement pédagogique de l'IRFASE** s'appuie sur le principe de l'alternance intégrative, qui participe à une approche réflexive de la formation à travers l'appropriation des enseignements théoriques associés à la formation pratique en travail social.

**En partenariat avec le CFA ADAFORSS**, l'IRFASE propose un dispositif en apprentissage porté par Isabelle PANIC pour les filières ES, EJE, ME et AES autour de l'UFA. L'accès à l'apprentissage pour la filière ASS est envisagée pour septembre 2022.

**L'apprentissage**, c'est avant tout la possibilité d'accéder à un métier en obtenant un diplôme reconnu dans le cadre d'un contrat de travail avec un employeur et le centre de formation.

Les étudiant.es sont à la fois suivis par le centre de formation, l'UFA et leur terrain professionnel.

**Des rencontres ont été organisées à l'IRFASE** pour accompagner les maîtres d'apprentissage avec la participation de l'ADAFORSS. Le contexte sanitaire nous a contraint à différer ces rencontres. Toutefois, le lien et les visites ont été maintenus à distance et parfois en présentiel.



**L'apprentissage est accessible aux salariés** dans le cadre de la formation professionnelle et aux étudiant.es dans le cadre de la formation initiale.

**L'IRFASE** a organisé durant l'année des ateliers en présentiel et en distanciel, pour l'accompagnement à la recherche de stages des étudiant.es.

**Des ateliers et un accompagnement individualisé** ont été proposés aux futurs étudiant.es en recherche de contrat d'apprentissage sur la période précédant les congés d'été et le premier trimestre. Une permanence a été instaurée au mois d'août afin de pouvoir renseigner les étudiant.es et employeurs.

**Ces ateliers** sont destinés aux étudiant.es et aux futurs étudiant.es admis sur Parcoursup en apprentissage ou directement sur le site.

**Ces ateliers sont centrés sur :**

- Le projet et l'inventaire des compétences
- **Le ciblage des terrains professionnels**
- L'élaboration du curriculum vitae et de la lettre de motivation
- **L'organisation des démarches**
- La relance téléphonique
- **La préparation aux entretiens**

Nous nous chargeons aussi de la mise en relation des étudiant.es avec les terrains professionnels.



# Conseil de la vie étudiante

**Le Conseil de la Vie Étudiante (CVE)** a été mis en place à l'IRFASE en 2019-2020.

**Cette instance a permis de maintenir un lien régulier avec les délégués des différentes promotions** durant la période de crise sanitaire à partir de mars 2020.

**Lieu où peuvent être transmises des informations**, le CVE est également un espace d'échanges et de co-construction entre la Direction générale et la Direction pédagogique de l'IRFASE et les étudiant.es.

Ainsi, l'utilisation systématique de la visioconférence lors du second confinement a pu faire l'objet d'une corédaction d'une charte à destination de l'ensemble des utilisateurs.

**Tout au long de l'année 2021-2022**, le CVE a pu associer des représentants étudiant.es en présentiel et distanciel.

**Le premier CVE de l'année scolaire a permis d'effectuer un bilan de la rentrée** et d'échanger autour des deux années perturbées par la crise sanitaire.

**La réception par la Direction générale d'un courrier anonyme** a généré la tenue d'un CVE extraordinaire. Il était incontournable pour la direction de l'IRFASE de rappeler les espaces de communication mis en place et la nécessité de respecter des modalités de communication appropriées.

**En janvier 2022, un CVE a pu notamment permettre d'évoquer le trophée numérique** remporté par l'IRFASE et l'IRTS Île-de-France Montrouge Neuilly-sur-Marne. La présence de Frédérique Besnard (Pixago) à cette occasion a favorisé un échange direct avec les étudiant.es autour des enjeux liés à l'hybridation d'une partie des enseignements.

**Cette présence de partenaires de l'IRFASE** s'est réitérée à l'occasion du CVE du mois de mars lors duquel des travailleurs en ESAT et des encadrants de l'AAPISE sont venus présenter aux délégués étudiant.es les conditions d'ouverture de la cafétéria inclusive. Une commission de suivi du projet, composée pour partie d'étudiant.es, sera mise en place.

Par ailleurs, des échanges davantage fréquents ont été initiés cette année avec **le CROUS**. Ils ont abouti à la mise à disposition par notre partenaire de protections hygiéniques pour les étudiantes, à l'organisation d'un concert proposé par des étudiants de l'université d'Évry lors d'un temps de pause au sein de l'IRFASE, à une participation à la fête de l'IRFASE (juin 2022).

**Conjointement à la tenue des CVE, un BDE (Bureau Des Étudiant.es)** s'est constitué durant cette année scolaire. L'association étudiante a pour ambition de porter divers projets favorisant le lien social et la vie étudiante au sein de l'IRFASE.





L'IRFASE a fait le choix de l'inclusion, au coeur de ses valeurs, en nommant une référente handicap Florence Gravier, qui a pour mission de faciliter l'accessibilité des candidats aux admissions et l'insertion en formation des étudiant.es en situation de handicap. Relais entre les étudiant.es et l'équipe, elle intervient pour :

- Anticiper, accueillir et informer
- **Proposer des aménagements lors des admissions**
- Accompagner les parcours de formation et les examens des étudiant.es en situation de handicap
- **Être en lien avec les partenaires autour de la thématique de l'accessibilité et l'inclusion**

## Accueillir, informer et proposer des aménagements pour les admissions

**L'IRFASE accompagne les étudiant.es en situation d'handicap** dès l'amont de leur parcours de formation. La référente handicap reste à la disposition des futurs étudiant.es en situation de handicap ; quelle que soit leur situation administrative. Les équipes pédagogiques ainsi que les délégués de promotion sont également associés à cette dimension inclusive, relais important au niveau de la vie étudiante.

**L'accueil proposé** a été l'occasion de rappeler aux candidat.es leurs droits et de les informer sur l'accessibilité des formations. Ces échanges ont permis de réfléchir aux différents aménagements possibles en fonction des besoins des candidat.es et des avis des professionnels agréés par la CDDPAH. Diverses adaptations ont été proposées lors des admissions tels que des temps majorés, la mise à disposition d'un ordinateur et d'une personne ressource en tant que secrétaire, la présentation de supports adaptés.

**Les étudiant.es** ont pu également être orientés vers les services et les professionnels adaptés (CAP EMPLOI, MDPH...). Ces échanges ont été proposés sous la forme de rendez-vous téléphoniques ou d'entretiens lors des JPO, salons et forums. Un partenariat est en cours d'élaboration avec l'EPNAK concernant l'accueil des candidats en situation d'handicap.

## Accompagner les parcours de formation des étudiant.es en situation d'handicap

**La référente handicap travaille de concert avec les équipes pédagogiques** afin d'accompagner les étudiant.es et d'améliorer l'accessibilité des parcours de formation et des examens. Elle s'assure, dans un souci d'équité, que chaque étudiant.e ait les mêmes droits, accès à la formation, aux dispositifs de la vie étudiante et au CRD.

**Tous les étudiant.es** peuvent être accompagnés, qu'ils aient engagé ou non, des démarches administratives. Toutefois, les étudiant.es doivent avoir effectué une déclaration auprès de la MDPH pour pouvoir bénéficier d'aménagements spécifiques. La demande d'aménagements nécessite l'avis d'un médecin agréé par la CDDPAH.

**Ainsi, nous avons accueilli et accompagné** les étudiant.es en situation de handicap tout au long de leur cursus de formation. Des adaptations pour aménager la scolarité ont pu être mises en place tels que des parcours individualisés, des apports en version numérique, la mise à disposition d'un ordinateur avec logiciel adapté et des aménagements des examens ...

**Un accompagnement social** leur est aussi proposé.



# La démarche qualité

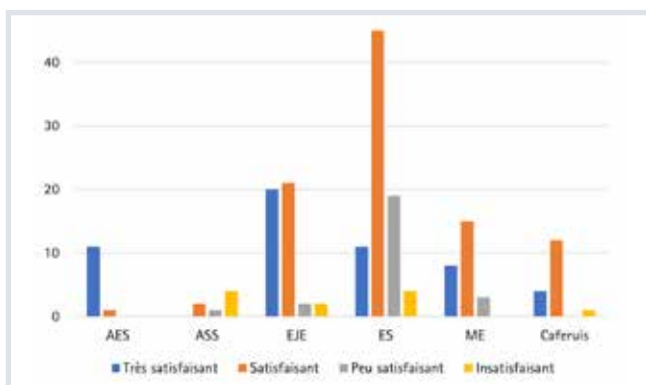
**Nous sommes certifiés Qualiopi depuis le 10 février 2021 !**

Cette certification nationale nous a été attribuée pour la qualité de l'ensemble de nos actions de formation. Un audit de surveillance est prévu à la fin de l'année scolaire 2021-2022.

L'amélioration de la qualité de notre offre de formation est portée par l'équipe dans son engagement auprès des étudiant.es et de nos partenaires des milieux professionnels.

## Résultats de l'enquête de satisfaction des étudiant.es en formation année 2021-2022

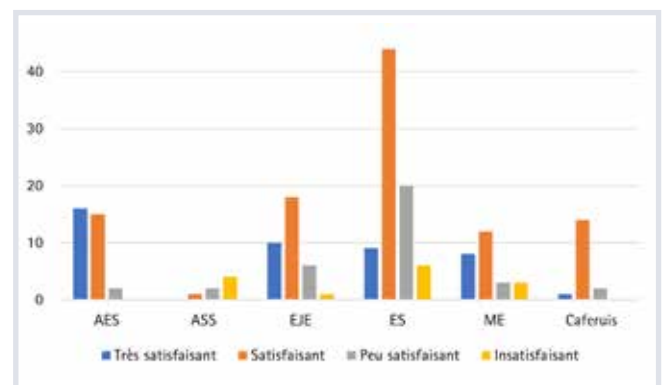
### Accueil



L'accueil qui leur est réservé par l'équipe de l'IRFASE est satisfaisant pour 52% des étudiant.es qui ont répondu au questionnaire ; et très satisfaisant pour 29% d'entre eux.

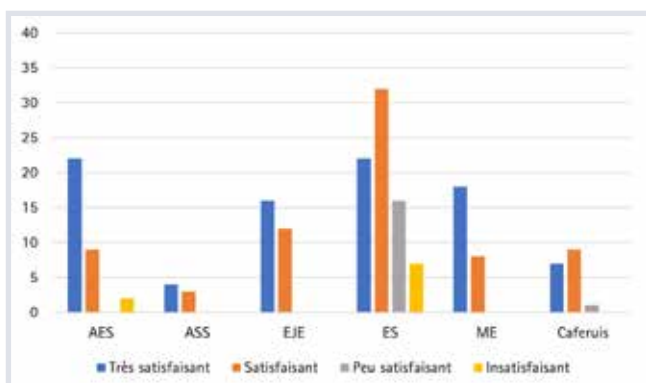
Les efforts de l'équipe se poursuivent dans un dialogue continu avec les étudiant.es au sein des diverses instances de l'institution.

### Dispositif pédagogique



Le dispositif pédagogique mis en œuvre à l'IRFASE est jugé satisfaisant par la grande majorité des étudiant.es ayant répondu au questionnaire. En effet, ils sont 77% à le trouver satisfaisant.

### L'adéquation de la formation en alternance sur l'acquisition des compétences transférables



86% des étudiant.es qui ont répondu au questionnaire éprouvent sur le terrain (dans l'alternance mise en œuvre dans leur formation) les compétences qu'ils acquièrent au cours de leur parcours de formation.



**L'IRFASE maintient son choix d'aborder avec polyvalence** (des disciplines, des terrains, des collaborations) les questions du travail social et de l'action sociale avec le souci de privilégier les problématiques économiques, sociales et culturelles que lui renvoie son environnement territorial.

**Les partenaires de l'IRFASE**, tels que l'IRTS Montrouge et Neuilly-sur-Marne, le Centre de Recherche sur les Liens Sociaux, et l'Institut de Recherche Interdisciplinaire sur les enjeux sociaux, l'Université Paris Est Créteil, l'Université de Paris, l'Institut d'Études Politiques de Paris, l'Université de Lorraine, la Haute École Spécialisée de Suisse Occidentale, l'Université du Québec à Montréal, l'Université de Minzu (Pékin, Chine)... sont intéressés par cette démarche. En 2021, l'IRFASE a rejoint l'association Évry-Sénart Sciences et Innovation (ESSI) qui réunit les acteurs de l'enseignement supérieur et de la recherche de l'agglomération Grand Paris Sud.

**L'activité de recherche** ainsi conçue ne se limite pas à sa fonction classique de production de savoirs et de savoirs faire dans le champ académique, une fonction de plus en plus nécessaire pour comprendre les mutations de notre environnement économique et social. Elle intègre aussi une fonction de propositions de pistes de travail et de réflexions innovantes dans le but d'accompagner les changements et de contribuer à l'amélioration du travail des équipes de professionnels et des personnes accompagnées.

**En 2021, une séance de recherche co-organisée entre l'IRFASE et l'IRTS Montrouge et Neuilly-sur-Marne** sur l'état des lieux de la recherche dans le travail social a permis d'explorer l'histoire et les enjeux de la recherche dans le travail social en croisant les regards académiques, ceux des Groupements d'Intérêt Scientifique (GIS) et en ayant un regard sur la recherche en travail social à l'international.

**L'activité de recherche enrichit la qualité de l'enseignement par le renouvellement de leurs contenus** et permet de développer, grâce à l'implication des étudiant.es dans les protocoles de la recherche, la réflexivité nécessaire à leur insertion dans un milieu professionnel appelé à connaître des changements permanents. C'est ainsi par exemple que des étudiant.es en 2021 ont, sous l'impulsion de Ségolène Payan, participé à une publication dans la *Nouvelle Revue de l'Enfance et de l'Adolescence*.

## Publications des personnels et étudiant.es de l'IRFASE

- **BATTAS Marie Paule, BAYER Véronique**, « La formation des professionnels de l'encadrement », in *Conduire l'innovation en action sociale et médico-social à l'heure de la transformation de l'offre*, (dir.) Francis Batifoulier et François Noble, mai 2022
- **BERGAMI G. BARBOSA Pablo, PAYAN Ségolène, BALIGAND Pascale, PERONNET Jean-Christophe, VLACHOPOULOU Xanthie, ESSADEK Aziz**. Clinical psychologists' perceptions of telephone consultation for low-income french patients during lockdown: a qualitative study. Article en cours de soumission pour une publication en 2022
- **CLOUET Flora, RYSSEN Noémie**. Confusion chez les professionnels de l'insertion. *Nouvelle Revue de l'Enfance et de l'Adolescence*, 2021, n° Hors-série, pp. 63-71
- **ESSADEK Azizz, SHADILI Gérard, BERGAMI G. BARBOSA Pablo, ASSOUS Asèle, WIDART, Frédéric, PAYAN Ségolène, RABEYRON Thomas, FALISSARD Bruno, GRESSIER, Florence**. Mental health of precarious young people during the COVID-19 pandemic: impact of food insecurity. Article en cours de soumission pour une publication en 2022
- **SEGALEN Martine (dir.), ATHEA Nicole (dir.), ABECASSI Eliette, AGASINSKI Sylvain, BALMARY Marie, BONNET Marie-Jo, KUTTEN Frédérique, STOICEA-DERAM Ana-Luana, TRAVERS DE FALTRIER Sandra, VACQUIN Monette**. *Les marchés de la maternité*, Odile Jacob, 2021
- **STOICEA-DERAM Ana-Luana**. GPA. Une violence invisibilisée qui affaiblit les droits des femmes. *Revue des deux mondes*, Juin 2021



Un fonds  
riche et varié  
au service  
des études &  
de la recherche !

# Le Centre de Ressources documentaires



10 370  
livres



43 300  
articles



1 860  
rapports



1 000  
DVD

## Hybridation pédagogique au CRD

Le CRD développe le fonds en sélectionnant un grand nombre de ressources (accessibles en ligne ou sous support papier) mais également en élargissant les bouquets d'abonnement sur la plateforme CAIRN.

**3 commandes d'ouvrages sur support papier = 280 exemplaires en plus !**

Le travail d'indexation a intégré 300 notices d'ouvrages (en ligne) et 1700 notices d'articles de revues (tous supports).

### Augmentation des abonnements CAIRN !

Le volume des consultations des articles de revues, sur le premier trimestre 2022 correspond à 6 mois de consultation pour l'année 2021. Une constante progression mensuelle du téléchargement des ouvrages.

**Plus de 110 films et MOOC sont référencés dans la BDD !**

Le projet d'un abonnement sur une plateforme de films en V.O.D a été déposé sous la forme d'un cahier des charges auprès des plateformes via la commission audiovisuelle du Réseau PRISME.

Les étudiant.es de l'IRFASE peuvent dorénavant consulter les films dans un bureau au CRD.

### Formation : participation active au groupe de travail « Hybridation pédagogique »

La formation d'aide à la recherche documentaire au CRD a été dispensée auprès de l'ensemble des formateurs de l'IRFASE. Le CRD s'est rendu disponible tout au long de l'année, pour accompagner et soutenir des formateurs APA dans leurs sessions pédagogiques. En accompagnant au quotidien les étudiant.es dans leurs recherches, le CRD observe que le support papier reste associé à une aisance et un confort de lecture.

### Une veille toujours plus collaborative grâce à l'élargissement des thématiques suivies !

En repérant audits, analyses et rapports, cette année, la veille a suivi des projets de prospective, des appels d'offre, l'actualité des champs de la formation professionnelle et continue, mais également l'apprentissage, la politique du handicap, la certification des formations et l'évolution des législations. Cette année, la veille thématique a accompagné les étudiant.es dans l'écriture de leurs mémoires de fin d'étude.

### Les actions menées par l'équipe du CRD

- **Le club de lecture** s'intègre dans le cursus de formation des AES et EJE. Un projet collectif qui réunit les responsables de filières, les formateurs et l'équipe du CRD.
- **Les expositions d'ouvrages et documents audiovisuels ont porté les thématiques des journées inter-filières, journées d'études, journées d'accueil et clubs de lecture** : « Liberté », « L'enfant et le conte », « Handicapée et vivant en foyer », « Violences faites aux femmes », « Réseaux sociaux numériques », « Handiparentalité » et « Accompagnement à la fin de vie ». Les bibliographies, filmographies ou sitographies ont été mises à disposition sur la plateforme collaborative de l'IRFASE.
- **Exposition des nouvelles acquisitions à chaque trimestre.**
- **La campagne « 1 prêt - 1 don » a été organisée toute l'année !**

Au renouvellement des collections, les livres retirés ont été donnés aux étudiant.es et aux nouveaux entrants AES. Cette campagne permet de faciliter l'accès du CRD aux étudiant.es, de présenter le fonctionnement d'une bibliothèque et de fidéliser la fréquentation.

# Formation professionnelle



**Tout au long de l'année 2021**, l'IRFASE a continué à œuvrer activement pour répondre aux besoins de formation des professionnels de terrain à travers son service de formation professionnelle. En effet, nous avons eu l'opportunité de proposer et de mettre en œuvre des actions de formation telles que l'analyse des pratiques, le tutorat, les gestes et postures...et ce malgré la crise sanitaire.

**Les formations proposées par le service « formation professionnelle » sont élaborées « sur mesure ».**

L'IRFASE élabore des formations à partir d'un recueil et d'une analyse des besoins et des attentes des professionnels et/ou de l'institution demandeuse. A cet égard, l'accent est mis sur la qualité de l'ingénierie de formation et notamment sur une pédagogie expérientielle.

**Le service de formation professionnelle a pour objectif principal de s'inscrire dans un continuum entre la formation initiale, générale ou professionnelle** ; il s'engage à former les professionnels du sanitaire, du social et du médico-social « tout au long de la vie », conformément à la loi du 5 septembre 2018 pour la liberté de choisir son avenir professionnel.

**Pour répondre à la pénurie de personnels de l'action sociale**, l'IRFASE soutient ses partenaires dans la montée en compétence et la mobilité de leurs équipes. Dans ce contexte de tension, les actions de formation proposées aux salariés permettent une meilleure attractivité des établissements et services.

**Des actions sont proposées sous forme de modules à destination des professionnels** du champ social, médico-social et sanitaire, quelques soient leur niveau de formation et leur fonction dans l'établissement, en intra et/ou en inter-institutions et services. Les formatrices et formateurs sont des praticien.nes-chercheur.es, des professionnelles de terrain, universitaires recrutés pour leur expertise.

**Parallèlement, le service de formation professionnelle répond à des appels d'offre.**

Ainsi, l'IRFASE a remporté en 2021 celui du Conseil Départemental de l'Essonne ayant trait à la formation de ses cadres au Certificat d'Aptitude aux Fonctions d'Encadrement et de Responsable d'Unité d'Intervention Sociale (CAFERUIS).

Nous avons répondu à un appel à projet **Deffinum** concernant la formation et les innovations numériques. Cette dynamique nous permet d'élargir notre périmètre d'intervention à l'ensemble du territoire national et de nous ouvrir à de nouveaux partenariats. Sur le plan local, nous avons remporté **deux appels d'offre** depuis le début de l'année 2022. Ils concernent l'accompagnement des équipes vers une analyse réflexive de leurs pratiques professionnelles, soutenu par des apports théoriques. Le premier concerne **l'accueil des enfants en situation de handicap en milieu ordinaire et périscolaire**. Le second est axé sur **la crise sanitaire et son impact** tant sur l'expérience et les pratiques professionnelles que sur la prise en charge des personnes âgées accompagnées.

**Notre priorité est l'axe de développement et de restructuration du service professionnel.**

A cet égard, nous avons commencé à élargir notre territoire d'intervention en dehors de l'Île-de-France avec pour objectif l'international. Notre ambition est également de diversifier et de renforcer nos offres de formation.



# Partenariats & réseaux

La **dimension territoriale** étant intrinsèquement liée à la mise en place et au développement des partenariats, l'IRFASE s'est inscrit dans une approche qui favorise les échanges interinstitutionnels en axant ses priorités sur la mutualisation des compétences. L'institut bénéficie d'un réseau étendu qui lui permet de créer des partenariats adaptés aux besoins et à l'évolution des formations.

L'IRFASE a pu cette année interagir avec les élus et services d'une commune dont l'action vise notamment à développer une offre à destination des étudiant.es et de l'ensemble des citoyens (Évry ville apprenante).

La **Direction de l'IRFASE** a aussi pris part à la réflexion autour de l'élaboration des nouveaux schémas départementaux et régionaux. L'institut a signé une convention de partenariat avec le **Conseil Départemental de l'Essonne** portant sur des actions de formation à destination des agents du département, l'accueil des stagiaires de l'IRFASE, ainsi que des co-constructions de projets communs. Par ailleurs, en sa qualité d'institut de recherche, l'IRFASE oriente un pan de ses actions vers le développement de la recherche. Aussi le partenariat contractualisé avec l'**Université Paris-Est Créteil-Val-De-Marne** (UPEC) vient à la fois confirmer l'inscription de la formation en travail social dans l'enseignement supérieur et consolider une volonté de production scientifique.

L'IRFASE a également approfondi les partenariats suivants :

- La **Charte d'Engagement proposée par la plateforme SAP 91** qui promeut les services à la personne et les formations associées en Essonne auprès des usagers, les partenaires et les structures de services à la personne (SAP).
- La **convention de partenariat avec le CEFOP de Saint Pierre à Brunoy 91** qui favorise l'accès à la formation en alternance des jeunes engagés dans le Parcours Sécurisé vers l'apprentissage des métiers du secteur Sanitaire et Social, dans le cadre du dispositif « Avenir Jeunes ».
- L'**AAPISE avec l'ouverture d'une cafétaria solidaire et inclusive « CROO' IRFASE »** animée par les professionnels et personnes accompagnées de l'association.
- L'**association 7<sup>ème</sup> Clic**, spécialisée dans la réalisation de films sanitaires et sociaux, constitue au fil des années le patrimoine audiovisuel de l'IRFASE (film institutionnel, captation des événements institutionnels et documentaires en association avec les étudiant.es et les équipes pédagogiques).

L'IRFASE se réjouit de prendre part aux initiatives portées par l'association **Évry-Sénart Sciences et Innovation (ESSI)** qui réunit l'ensemble des acteurs de l'enseignement supérieur et de la recherche de Grand Paris Sud. Cette association renforce la visibilité et l'attractivité des formations de l'enseignement supérieur sur le territoire.

Outre le travail partenarial mené auprès de l'**Union Nationale des Acteurs de la Formation et de la Recherche en Intervention Sociale (UNAFORIS)**, notamment dans la co-construction des formations et la participation aux salons de l'orientation Studyrama, l'IRFASE a développé des partenariats inter-organismes de formation avec l'IRTS Île-de-France Montrouge Neuilly-sur-Marne et l'Institut MESLAY en Vendée. Enfin, ce **positionnement géographique** confère également à l'IRFASE un avantage de grande proximité avec un nombre important d'établissements affiliés à des collectivités territoriales, des Fondations et des Associations. Des échanges et des rencontres ont été réalisés avec l'EPNAK dans le cadre de la mise en place d'un futur partenariat.

Des exemples de co-constructions dans l'intérêt des étudiant.es :

AAPISE

CROUS

KARIATEAM  
OCCELIA

PIXAGO

7<sup>ÈME</sup> CLIC

25<sup>ÈME</sup> IMAGE

# Nos partenaires

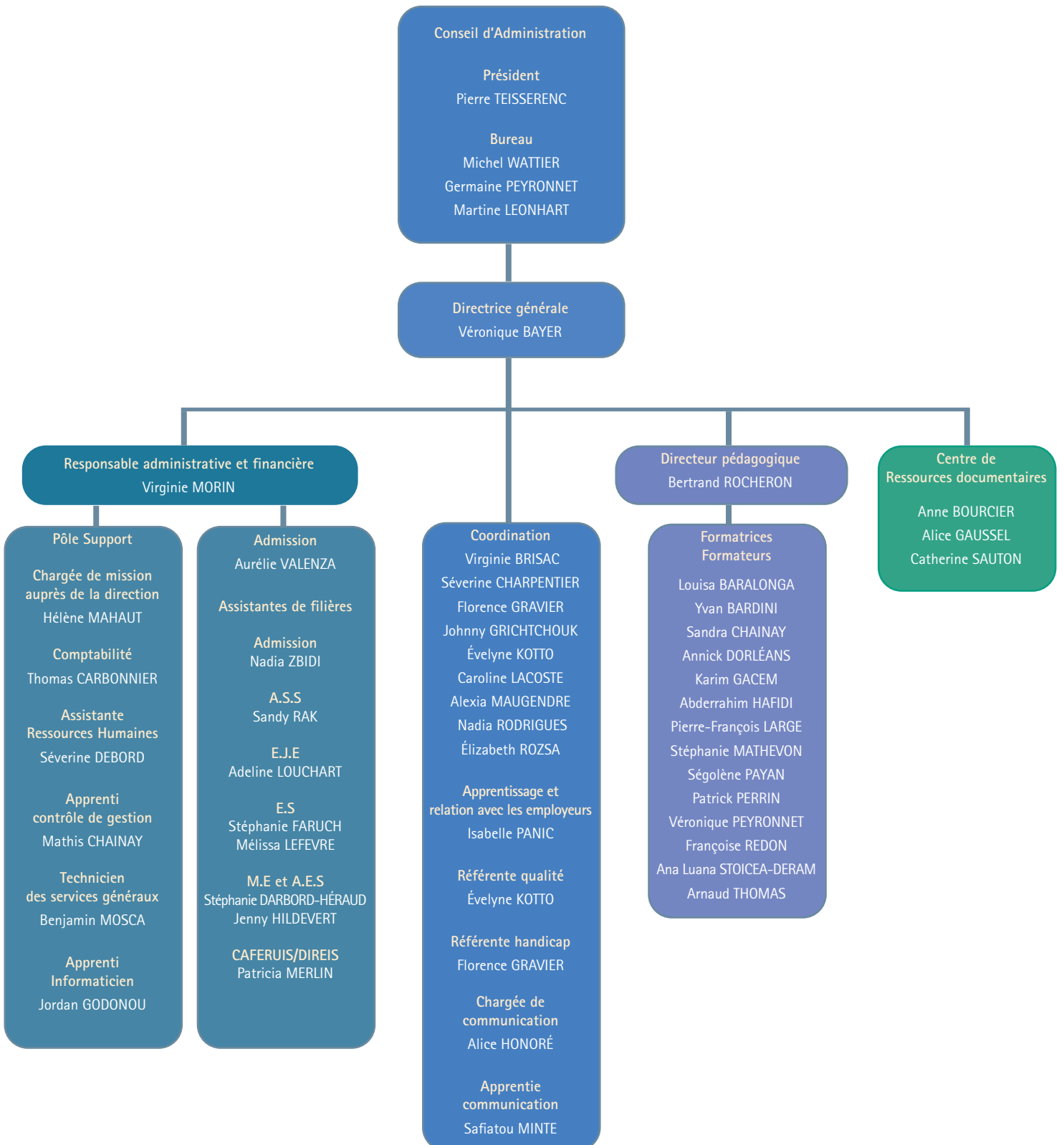


## Nos apprentis ont été accueillis par :

ADSEA77 • AVVEJ • AAPISE • ADPEP 28 – SECTEUR CCPEIDF • AFG AUTISME • ALVE • APOGEI 94 – ASM 13 • ASSOCIATION ADDICTIONS FRANCE • ASSOCIATION ALTÉRITÉ • ASSOCIATION AUREORE • ASSOCIATION DES JEUNES DU LAOS • ASSOCIATION ÉMERGENCE • ASSOCIATION JEAN COTXET • ASSOCIATION LEILA • ASSOCIATION OLGA SPITZER • ASSOCIATION THALIE • ASSOCIATION DE VILLEBOUVET • ASSOCIATION RUES ET CITÉS • CCAS DE GRIGNY • C.D.S.E.A 91 • CENTRE D'HABITAT LÉOPOLD BELLAN • C.E.P.F.I • CONSEIL DÉPARTEMENTAL DE L'ESSONNE • CONSEIL DÉPARTEMENTAL DU VAL-DE-MARNE • CONSEIL DÉPARTEMENTAL DE LA SEINE-SAINT-DENIS • CRÈCHE LES P'TITS LOUP'INGS • CRÈCHE FRAMBOISINE • CRÈCHE PEOPLE & BABY • CRÈCHE BABILOU • CROIX-ROUGE FRANÇAISE • DIRECTION INTERRÉGIONALE DE LA PROTECTION JUDICIAIRE DE LA JEUNESSE (DIRPJJ) – ÎLE-DE-FRANCE ET OUTRE-MER • DOMUS – CHÂTEAU DRANEM • ÉCOLE ÉLÉMENTAIRE PRIVÉE MONTESSORI HERE AND NOW • EPNAK • EQUALIS • ESAT PAUL BESSON • ESPOIR-CFDJ • FONDATION DES AMIS DE L'ATELIER • FONDATION DIACONESSES DE REUILLY • FONDATION ELLEN POIDATZ • FONDATION FRANCO-BRITANNIQUE DE SILLERY • FONDATION JEUNESSE FEU VERT • FONDATION LE REFUGE • FONDATION DE L'ORDRE DE MALTE • FONDATION PERCE-NEIGE • FOYER DE VOSVES • FRANCE TERRE D'ASILE • GAPAS – I.M.E NOTRE ÉCOLE • GROUPE SOS SOLIDARITÉS • IADES • IDEF SAINT-EXUPÉRY • IME DU PARC • IME LES VALLÉES • INSTITUT DÉPARTEMENTAL ENFANCE ET FAMILLE • LES MAISONS DE L'ARIA • LES PETITS CHAPERONS ROUGES • MAIRIE D'ANTONY • MAIRIE DE BRÉTI-GNY-SUR-ORGE • MAIRIE DE DRAVEIL • MAIRIE DE LÉSIGNY • MAIRIE DE MASSY • MAIRIE DE MENNECY • MAIRIE DE NANDY • MAIRIE DE PARIS • MAIRIE DES MUREAUX • MAIRIE SAVIGNY-LE-TEMPLE • MAISON DE L'ESPOIR • MAISON DU COUDRAY • MAS LA BRIANCIÈRE • M.E.C.S. LES BOURONNAIS DE L'ESSOR DEMY • MICRO-CRÈCHE MONTVOISIN • MONDE EN MARGE MONDE EN MARCHÉ • Ô P'TIT CARIBOO • M.E.C.S. OSE DE DRAVEIL • S.E.S.S.A.D. 1, 2, 3, SOLEIL • VIVRE ET DEVENIR



# L'équipe



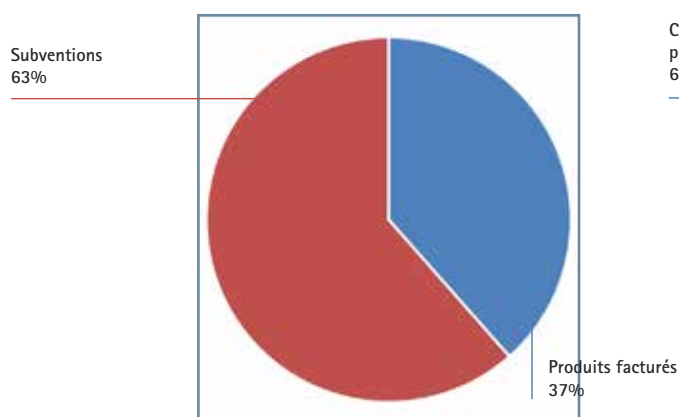


# Synthèse des comptes 2021

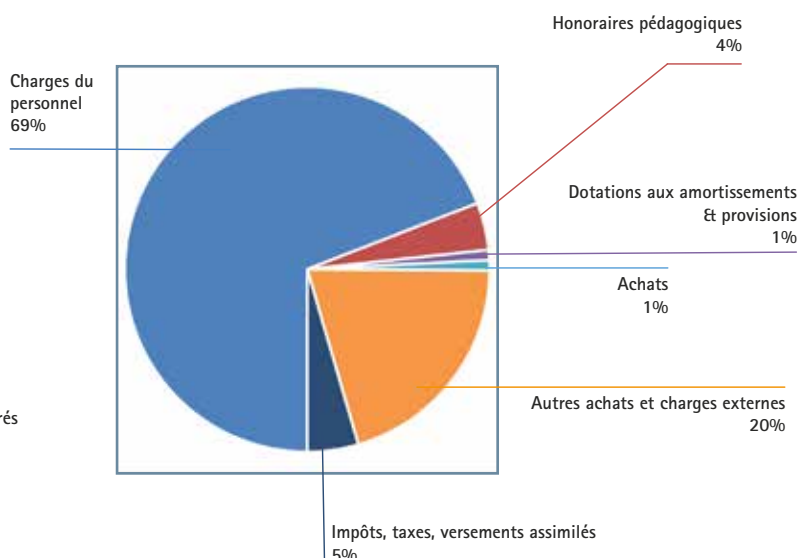


Ressources annuelles 2021 : 4,50 M€

Répartition des produits 2021



Répartition des charges 2021



## Bilan simplifié 2021

ACTIF	NET	PASSIF	NET
IMMOBILISATIONS INCORPORELLES	0	FONDS ASSOCIATIFS ET RÉSERVES FONDS PROPRES	1 135 846
IMMOBILISATIONS CORPORELLES	104 094	AUTRES FONDS ASSOCIATIFS	81 477
IMMOBILISATIONS FINANCIÈRES	325 388	<b>TOTAL FONDS ASSOCIATIFS</b>	<b>1 217 323</b>
<b>TOTAL ACTIF IMMOBILISÉ</b>	<b>429 482</b>	<b>TOTAL PROVISIONS</b>	<b>487 653</b>
AVANCES & ACOMPTES VERSÉS SUR COMMANDES	0	<b>DETTES</b>	
CRÉANCES USAGERS & COMPTES RATTACHÉS	772 644	EMPRUNTS & DETTES ASSIMILÉES	200 513
AUTRES CRÉANCES	150 279	FOURNISSEURS & COMPTES RATTACHÉS	352 199
DISPONIBILITÉS	1 515 560	AUTRES FONDS ASSOCIATIFS	413 228
CHARGES CONSTATÉS D'AVANCES	38 980	PRODUITS CONSTATÉS D'AVANCE	236 029
<b>TOTAL ACTIF CIRCULANT</b>	<b>2 477 463</b>	<b>TOTAL DES DETTES</b>	<b>1 201 969</b>
<b>TOTAL ACTIF</b>	<b>2 906 945</b>	<b>TOTAL PASSIF</b>	<b>2 906 945</b>

L'IRFASE enregistre un résultat positif pour l'exercice 2021. La poursuite des efforts fournis par l'association permet de reconstruire le fond associatif et de constituer un fond de réserve pour les investissements à venir (sécurité et rénovation du bâtiment, outils pédagogiques, etc.) et les provisions indispensables (indemnités retraites, fond de roulement, etc.).



# Effectifs 2021 - 2022

Formations	Quota (voie directe)	Hors-quota (employeurs et autres financements)	Contrat Apprentissage	TOTAL
TOTAL DIREIS		6		6
TOTAL CAFERUIS		48		48
TOTAL ASS	98	3		101
TOTAL EJE	101	3	25	129
TOTAL ES	221	23	90	334
TOTAL ME	38	22	21	81
TOTAL AES	18	18	2	38
TOTAL GÉNÉRAL	476	123	138	737



# Nos locaux



Les locaux de l'IRFASE, d'une superficie de 2374 m<sup>2</sup>, se répartissent sur deux sites : le bâtiment historique et une annexe.

- 27 salles de cours équipées en visioconférence
- Un amphithéâtre
- Une bibliothèque et une salle de lecture
- Une salle informatique et une cuisine pédagogique mises à la disposition des étudiant.es
- Une cafétéria inclusive en partenariat avec l'AAPISE
- Un tableau numérique interactif

L'institut est situé à 3 minutes à pied de la Gare RER D d'Évry-Courcouronnes, 30 minutes environ de Paris Gare de Lyon. L'IRFASE est accessible aux personnes à mobilité réduite.





*Un grand merci à toutes les entreprises  
qui ont versé la taxe d'apprentissage  
à l'IRFASE*

AG IDF ABRI

AD MONGODIN BELLEVUE

CHÂTEAU DRANEM

CIPRAL

FRANCE TV EXPLOITATION

JARDIVERS

OXXI

LA MAISON BLEUE

MESSALES ET ASSOCIÉS

MONGODIN BELLEVUE

SESAM MORANGIS

VPP

Un grand merci au personnel et aux étudiant.es de l'IRFASE  
pour leur contribution à ce rapport d'activité.

Responsable éditoriale : Véronique Bayer  
Conception graphique : Alice Honoré & Safiatou Minte

Crédits photos : ©Alice Honoré et Safiatou Minte  
Tous droits réservés IRFASE

Impression : ESAT LA FABRIQUE  
4 - 6 rue des Granges, 94400 Vitry-sur-Seine



5, Terrasses de l'Agora  
91034 Évry-Courcouronnes cedex  
Tél. 01 60 79 47 47

[irfase.idf@irfase.com](mailto:irfase.idf@irfase.com)  
[www.irfase.fr](http://www.irfase.fr)



AGIRFASE Association Gestionnaire de l'IRFASE  
N° de déclaration d'existence : 11 91 07 795 91  
N° Datadock : 0001498  
Siret : 383 620 390 00039  
APE : 8559A  
Avec le soutien de la

